

Sprawozdanie merytoryczne z działalności wiodącego w Powiecie Bocheńskim Ośrodka Koordynacyjno-Rehabilitacyjno-Opiekuńczego w roku 2019

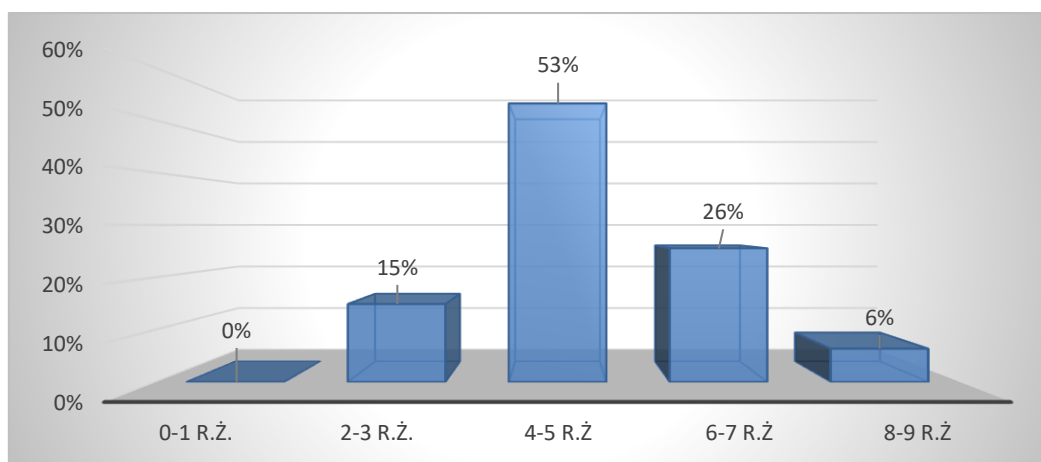
W 2019 roku funkcję wiodącego w Powiecie Bocheńskim Ośrodka Koordynacyjno-Rehabilitacyjno-Opiekuńczego pełnił Specjalny Ośrodek Szkolno-Wychowawczy im. ks. Jana Twardowskiego w Bochni. Celem działalności OKRO było udzielanie kompleksowych form wsparcia dzieciom z niepełnosprawnością lub zagrożonym niepełnosprawnością oraz ich rodzinom. Ośrodek zrealizował działania określone w Porozumieniu MEN/2017/DWKI/ 1910 zawartym w dniu 8 grudnia 2017 r. w Warszawie pomiędzy Ministerstwem Edukacji Narodowej a Powiatem Bocheńskim według następującego wyszczególnienia:

I. zorganizowano zajęcia wczesnego wspomaganie rozwoju dziecka na warunkach i w formach określonych w przepisach wydanych na podstawie art. 127 ust. 19 pkt 1 ustawy z dnia 14 grudnia 2016 r. – Prawo oświatowe (Dz. U. z 2017 r. poz. 59 i 949) oraz – w zależności od potrzeb dziecka – dodatkowych usług terapeutów, fizjoterapeutów, psychologów, pedagogów, logopedów i innych specjalistów **w wymiarze 1560 godzin.**

W ramach realizacji powyższego zadania w 2019 roku OKRO objął wczesnym wspomaganie rozwoju 47 dzieci, w odniesieniu do których:

- wydano opinię o potrzebie wczesnego wspomaganie rozwoju dziecka lub/i
- orzeciono niepełnosprawność
- orzeciono potrzebę kształcenia specjalnego
- stwierdzono zagrożenie niepełnosprawnością .

Wykres 1. Procentowy rozkład liczebności dzieci objętych zajęciami WWRD ze względu na wiek



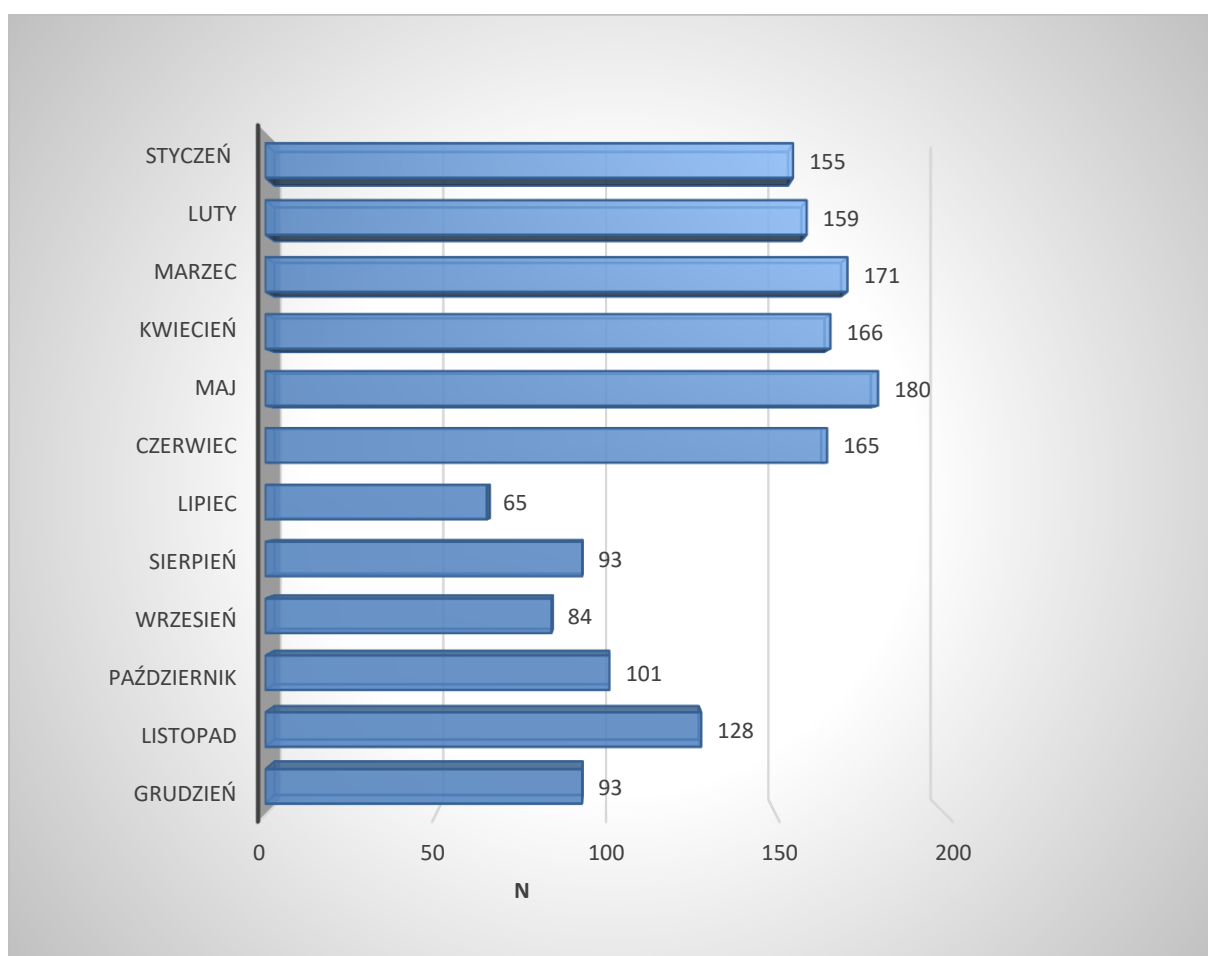
Źródło: baza danych OKRO w Powiecie Bocheńskim

Rozkład liczebności dzieci objętych wczesnym wspomaganem rozwoju był zróżnicowany w poszczególnych przedziałach wiekowych.

Najliczniejszą grupę stanowiły dzieci w wieku 4-5 lat (N= 25; 53%). Z kolei najmniej uczestników zajęć (N=3; 6%) to dzieci, które niebawem rozpoczną naukę w szkole. Ich wiek zawierał się w przedziale 8-9 roku życia. Najmłodszy uczestnicy to dzieci w wieku 2-3 lat. Stanowią one 15% ogółu dzieci objętych zajęciami WWRD.

W 2019 roku w zajęciach OKRO nie uczestniczyły dzieci w wieku niemowlęcym.

Wykres 2. Liczba specjalistycznych zajęć realizowanych w ramach WWRD w poszczególnych miesiącach 2019 roku

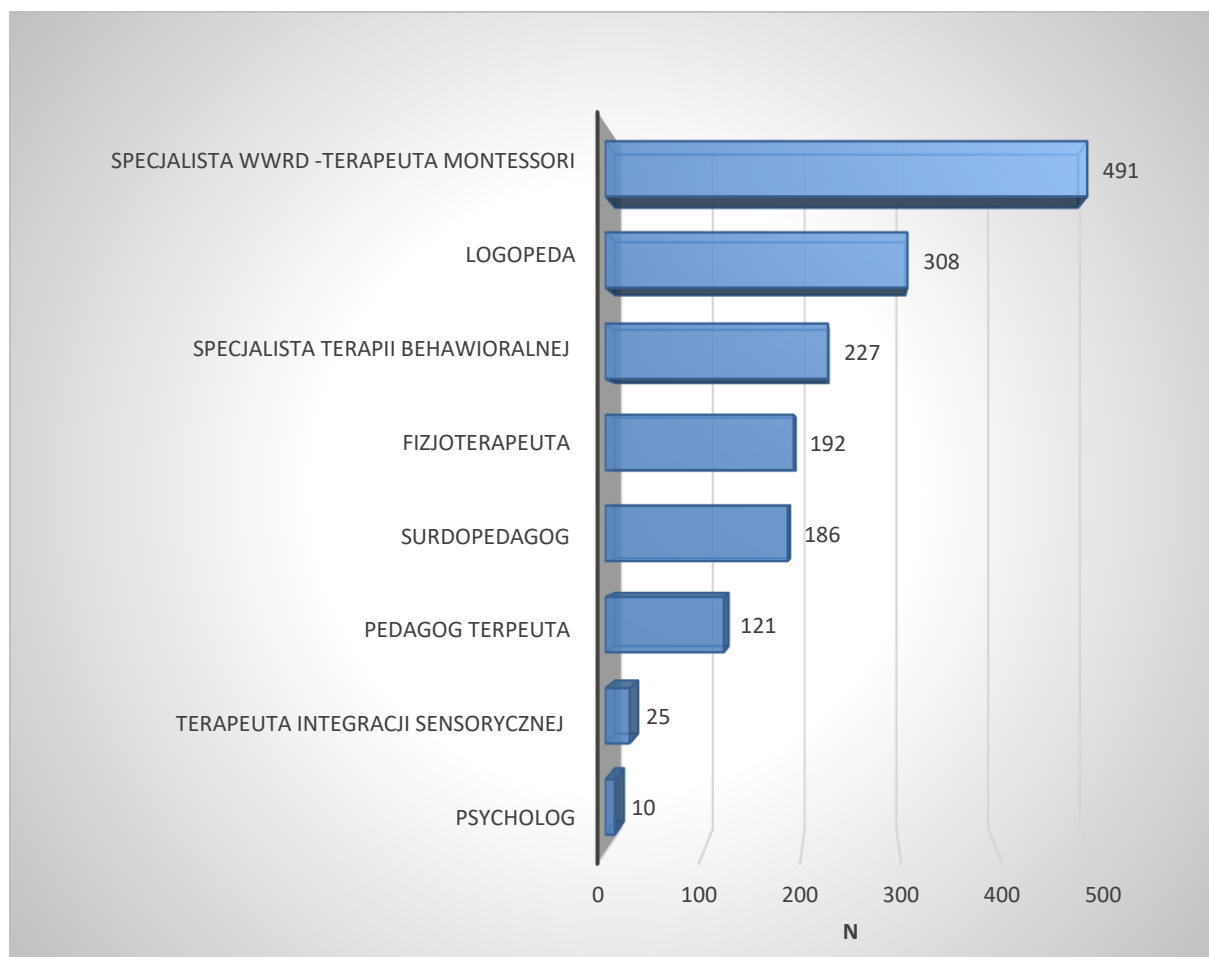


Źródło: baza danych OKRO w Powiecie Bocheńskim

Zajęcia WWRD w roku sprawozdawczym były prowadzone systematycznie od stycznia do grudnia. **W bezpośredniej pracy z dzieckiem specjaliści zrealizowali 1560 godzin zajęć wczesnego wspomaganie rozwoju dziecka, a zatem wykorzystany został w całości wymiar zajęć określony w §4 pkt 3.1.c porozumienia MEN/2017/DWKI/ 1910.**

W miesiącu grudniu zespół specjalistów wspólnie z rodzicami dokonał analizy oceny efektywności pracy oraz zaplanował rodzaj i wymiar zajęć terapeutycznych do realizacji w I półroczu 2020 roku.

Wykres 3. Rodzaj i liczba specjalistycznych zajęć WWRD zrealizowanych w OKRO w 2019 roku



Źródło: baza danych OKRO w Powiecie Bocheńskim

Mając na uwadze zróżnicowane potrzeby rozwojowe poszczególnych dzieci zajęcia WWRD w OKRO w 2019 roku były realizowane przez 10-u specjalistów posiadających merytoryczne przygotowanie oraz doświadczenie w pracy z małymi dziećmi o zaburzonym rozwoju. Zespół terapeutyczny tworzyło: dwóch terapeutów pedagogiki leczniczej Marii Montessori, dwóch logopedów, specjalista terapii behawioralnej, fizjoterapeuta, surdopedagog, pedagog terapeuta, terapeuta integracji sensorycznej oraz psycholog.

Zajęcia z dziećmi odbywały się w specjalistycznych gabinetach wyposażonych w sprzęt, oprzyrządowanie, oprogramowanie oraz pomoce dydaktyczne i terapeutyczne umożliwiające objęcie specjalistyczną opieką dzieci z niepełnosprawnościami oraz ich rodziny.

Wszystkie zajęcia były prowadzone zgodnie z opracowanymi indywidualnymi programami kompleksowego wsparcia dziecka oraz jego rodziny lub ich modyfikacją.

II. Realizacja pozostałych zadań wynikających z § 1 ust. 1 rozporządzenia Ministra Edukacji Narodowej z dnia 5 września 2017 r. w sprawie szczegółowych zadań wiodących ośrodków koordynacyjno-rehabilitacyjno-opiekuńczych.

1) udzielanie rodzicom specjalistycznej informacji dotyczącej problemów rozwojowych dziecka;

W OKRO podjęto działania mające na celu wyposażenie rodziców w wiadomości i umiejętności niezbędne do podejmowania działań wspierających rozwój dziecka

Tabela 1. Rodzaj i liczba działań z zakresu wsparcia informacyjnego rodzin w OKRO w 2019 r.

Rodzaj podjętych działań	Liczba	Sposób realizacji
Cel: wyposażenie rodziców w informacje niezbędne do podejmowania działań wspierających rozwój dziecka		
Udzielanie specjalistycznych informacji niezbędnych do zrozumienia istoty niepełnosprawności dziecka	97	- rozmowy indywidualne
Wskazywaniem indywidualnych potrzeb rozwojowych dziecka	105	- organizacja spotkań informacyjno -szkoleniowych dla rodzin
Wskazywanie właściwych dla dziecka i jego rodziny form specjalistycznej pomocy	146	- organizacja spotkań z pracownikami PCPR, MOPS w OKRO
Inne	16	- publikowanie artykułów, zdjęć, informacji o poszczególnych rodzajach terapii i stosowanych metodach pracy w zakładce „Za życiem” na stronie internetowej SOSW
		- prowadzenie korespondencji elektronicznej z rodzicami
Cel: wzmocnienie kompetencji rodzicielskich: postaw, zachowań i praktycznych umiejętności umożliwiających kontynuowanie procesu usprawniania dziecka w warunkach domowych		
Wspólne diagnozowanie problemów rozwojowych dziecka oraz planowanie działań terapeutycznych	107	- zajęcia w triadzie: specjalista-dziecko- rodzic
Wymiana doświadczeń, spostrzeżeń i informacji o postępach i problemach rozwojowych dziecka	311	

Ukierunkowywanie pracy rodzica z dzieckiem poprzez doradztwo, udzielanie wskazówek oraz instruktaż w celu nabycia niezbędnych umiejętności	382	
Wspólna ewaluacja przebiegu wczesnego wspomaganie rozwoju dziecka	89	
Inne	3	

Źródło: baza danych OKRO w Powiecie Bocheńskim

2) wskazywanie właściwych dla dziecka i jego rodziny form kompleksowej, specjalistycznej pomocy, w szczególności rehabilitacyjnej, terapeutycznej, fizjoterapeutycznej, psychologicznej, pedagogicznej i logopedycznej;

W okresie sprawozdawczym opracowywano oraz modyfikowano indywidualne programy kompleksowego wsparcia dziecka i jego rodziny. Dostosowane zostały formy specjalistycznego wsparcia, cele, sposoby osiągnięcia celów (procedury czynności) oraz metody pracy z dzieckiem i jego rodziną. Dobór form specjalistycznej pomocy oraz zakres wsparcia udzielanego dzieciom i ich rodzinom odbywał się na podstawie:

- diagnozy i zaleceń zawartych w opinii o potrzebie wczesnego wspomaganie rozwoju dziecka, orzeczeniu o potrzebie kształcenia specjalnego lub innych specjalistycznych opiniach (dotyczy głównie nowo przyjętych dzieci)
- diagnozy sporządzonej przez specjalistów OKRO
- analizy bieżących potrzeb dziecka np. trudności w dostępie do zalecanych form terapii w ramach innych systemów wsparcia
- opinii i sugestii rodziców

Co najmniej dwa razy w roku zespół we współpracy z rodziną dokonywał oceny efektywności realizacji indywidualnych programów. Ocena postępów i trudności w funkcjonowaniu dziecka, jak również rozpoznawane bariery i ograniczenia w jego środowisku były podstawą modyfikacji indywidualnych programów.

3) wskazywanie jednostek udzielających specjalistycznej pomocy dzieciom;

W 2019 roku w OKRO aktualizowano Powiatową bazę teleadresową instytucji i placówek świadczących specjalistyczne usługi oraz pomoc dla dzieci z niepełnosprawnością lub zagrożonych niepełnosprawnością na obszarze Powiatu Bocheńskiego. Bazę modyfikowano według następującego wyszczególnienia:

- I. Poradnie specjalistyczne oraz pracownie diagnostyczne w Szpitalu Powiatowym
- II. Leczenie laryngologiczne, pomoc surdopedagogiczna, testy słuchu i aparaty słuchowe
- III. Leczenie okulistyczne, pomoc tyflopedagogiczna, zakłady optyczne
- IV. Leczenie neurologiczne
- V. Leczenie psychiatryczne, pomoc psychologiczna
- VI. Rehabilitacja medyczna – opieka lekarska, opieka fizjoterapeutyczna, zaopatrzenie ortopedyczne
- VII. Poradnie logopedyczne, pomoc logopedyczna
- VIII. Zintegrowany system wsparcia małego dziecka i jego rodziny
- IX. Placówki oświatowe
- X. Instytucje pomocy społecznej
- XI. Organizacje pozarządowe

Specjaliści poszczególnych profesji dostarczali także informacji o jednostkach udzielających specjalistycznej pomocy zlokalizowanych poza obszarem Powiatu Bocheńskiego.

4) koordynowanie korzystania z usług specjalistów dostępnych na obszarze powiatu, w tym:

a) zbieranie i upowszechnianie informacji o usługach i świadczących je specjalistach,

W 2019 roku podejmowano działania mające na celu ułatwienie rodzinom dostępu do aktywnych form pomocy państwa. Rodzaj i cel poszczególnych działań zestawiono w tabeli 2.

Tabela 2. Zbieranie i upowszechnianie informacji o usługach i świadczących je specjalistach w OKRO w 2019r

Rodzaj działania	Liczba	Cel /zakres wsparcia
Aktualizacja Powiatowej bazy teleadresowej instytucji i placówek świadczących specjalistyczne usługi oraz pomoc	Na bieżąco	- Ułatwienie dostępu do aktualnego i zintegrowanego systemu informacji
Organizacja indywidualnych spotkań z psychologiem	10	- Poznanie uprawnień i przywilejów wynikających z ustawy o wsparciu kobiet w ciąży i rodzin „Za życiem”
Dyżury pracowników Miejskiego Ośrodka Pomocy w Bochni (zorganizowane w OKRO)	1	- Poznanie zasad wypłaty świadczeń rodzinnych, opiekuńczych oraz zasad przyznawania świadczeń z pomocy społecznej: zasiłków, specjalistycznych usług opiekuńczych, specjalistycznych usług opiekuńczych dla osób z zaburzeniami psychicznymi , usługi asystenta rodziny

Dyżur pracownika Powiatowego Centrum Pomocy w Bochni (zorganizowany w OKRO)	1	<ul style="list-style-type: none"> - Poznanie form pomocy oferowanych przez PCPR w Bochni wynikających z ustawy o pomocy społecznej, rehabilitacji zawodowej i społecznej oraz zatrudnianiu osób niepełnosprawnych - Poznanie programów specjalnych PFRON
Dyżur psychologa Poradni Psychologiczno-Pedagogicznej w Bochni (zorganizowany w SOSW w Bochni)	3	<ul style="list-style-type: none"> - Pomoc psychologiczno-pedagogiczna - Edukacja dzieci o specjalnych potrzebach rozwojowych i edukacyjnych - Orzecznictwo w systemie oświaty

Źródło: baza danych OKRO w Powiecie Bocheńskim

Przedmiotowy zakres wsparcia informacyjnego był dostosowany do indywidualnych potrzeb poszczególnych rodzin.

b) prowadzenie akcji informacyjnych,

W 2019 roku OKRO prowadził działalność informacyjną z wykorzystaniem następujących narzędzi:

- aktualizacja informacji o działalności OKRO oraz udostępnienie materiałów informacyjnych i szkoleniowych na stronie internetowej SOSW w Bochni w zakładce Za Życiem:
http://www.sosw.bochnia.pl/podstrony/aktualnosci/proj_za_zyciem/za_zyc_proj.html
- wydanie broszury informacyjnej

c) monitorowanie działań związanych z udzielaniem pomocy dzieciom i ich rodzinom.

Opracowano narzędzia oraz przeprowadzano ewaluację podejmowanych działań.

Przedmiotem ewaluacji było:

- poznanie jakościowej zmiany funkcjonowania dzieci w zakresie usprawnianych sfer rozwoju. Ocena została przeprowadzona dwukrotnie z wykorzystaniem obserwacyjnych skal pomiarowych. **W zdecydowanej większości przypadków odnotowano charakter postępowych, progresywnych zmian rozwoju dzieci objętych zajęciami WWRD**
- poznanie poczucia satysfakcji rodziców z udzielonych kompleksowych form pomocy. Ocena została przeprowadzona dwukrotnie z wykorzystaniem autorskiego kwestionariusza ankiety. Analiza 82 ankiet, które wpłynęły do OKRO pozwala stwierdzić, iż **zdecydowana większość rodziców bardzo pozytywnie oceniła wielospecjalistyczne**

wsparcie udzielone w programie „ZA życiem”. Wielu rodziców postuluje jednak o zwiększenie wymiaru zajęć WWRD.

- W przypadku dzieci i rodzin kończących udział w programie kompleksowego wsparcia opracowano szczegółowe podsumowanie zrealizowanych działań wraz z uzyskanymi efektami.

W 2019 roku OKRO nie realizował działań fakultatywnych określonych w §1.2. rozporządzenia Ministra Edukacji Narodowej z dnia 5 września 2017 r. w sprawie szczegółowych zadań wiodących ośrodków koordynacyjno-rehabilitacyjno-opiekuńczych w związku z brakiem zidentyfikowanych potrzeb w powyższym zakresie.

Bochnia, dnia 31.12.2019 r.