

# WCZESNE WSPOMAGANIE ROZWOJU MOWY

## Postępowanie logopedyczne

mgr Agnieszka Szot  
mgr Agnieszka Bartkiewicz

# LOGOPEDA WCZESNEJ INTERWENCJI

## **Specjalista w zakresie:**

- wspomagania rozwoju mowy
- zaburzeń żucia, gryzienia, połykania
- zaburzeń odruchów orofacjalnych
- uszkodzeń obszaru mowy w mózgu  
np. w wyniku wypadku
- zaburzeń mowy o podłożu neurologicznym np. dyzartria, autyzm

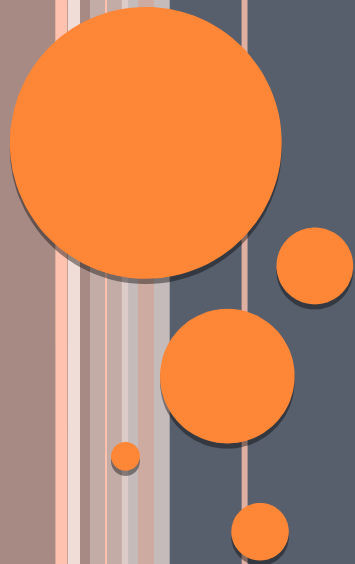
## **Pracuje z małymi dziećmi:**

- z grupy ryzyka okołoporodowego
- wcześniakami
- o stwierdzonych zaburzeniach rozwoju
- z zespołami wad genetycznych



**„NAJLEPSZY I JEDYNY  
OKRES WYKSZTAŁCENIA  
MOWY TO PIERWSZE TRZY  
LATA.**

**JEST TO BEZWZGLĘDNY  
WARUNEK  
PRAWIDŁOWEGO  
ROZWOJU MOWY”.**



**WYKSZTAŁCENIE ZDOLNOŚCI  
MOWY W PIERWSZYM OKRESIE  
DZIECIŃSTWA MA OGROMNE  
ZNACZENIE, PONIEWAŻ PO  
CZWARTYM ROKU ŻYCIA  
ODPOWIADAJĄCE ZA ROZWÓJ  
MOWY PARTIE MÓZGU OSIĄGAJĄ  
SWOJĄ DOJRZAŁOŚĆ.**



**WCZESNE WSPOMAGANIE LOGOPEDYCZNE  
POLEGA NA ROZWOJU MOWY I  
KOMPETENCJI JEZYKOWEJ DZIECI WE  
WCZESNYM OKRESIE JEGO ŻYCIA, CZYLI OD  
URODZENIA DO MOMENTU ROZPOCZĘCIA  
NAUKI SZKOLNEJ (OK. 7 R.Ż).**

**SĄ TO DZIECI Z USZKODZENIAMI  
NEUROLOGICZNYMI I Z INNYMI  
ZABURZENIAMI UNIEMOŻLIWIAJĄCYMI  
LUB ZNACZNIE UTRUDNIAJĄCYMI  
NATURALNY ROZWÓJ MOWY. PRACA  
LOGOPEDY POLEGA NA ŚCISŁEJ  
WSPÓŁPRACY Z RODZICAMI I  
PRZENIESIENIE TERAPII POZA GABINET  
LOGOPEDYCZNY.**



**ROZWOJU MOWY JEST  
NIEZBĘDNA, BY MOŻNA BYŁO  
PODJAĆ DZIAŁANIA W ZAKRESIE  
WCZESNEJ INTERWENCJI  
LOGOPEDYCZNEJ.**

**WIEDZA TA POZWALA WÓWCZAS  
ROZPOZNAĆ POJAWIAJĄCE SIĘ  
ZABURZENIA ORAZ ZAPLANOWAĆ  
SKUTECZNĄ TERAPIĘ, KTÓREJ  
ISTOTĄ JEST WŁAŚCIWIE  
SZEROKO ROZUMIANE  
WSPOMAGANIE PRAWIDŁOWEGO  
ROZWOJU MOWY DZIECI.**



# NAJWAŻNIEJSZE METODY STOSOWANE WE WCZESNYM WSPOMAGANIU LOGOPEDYCZNYM TO:

(Metody dostosowane są do indywidualnych problemów dziecka, jego wieku, tempa pracy, kondycji psychofizycznej)

- **metoda ustno twarzowa Castillo-Moralesa** (masaże logopedyczne dla dzieci z zaburzonym napięciem mięśniowym)
- **metoda werbo-tonalna** (dla dzieci niesłyszących, z opóźnionym rozwojem mowy, dla dzieci autystycznych, a także innymi problemami rozwojowymi, w której ruchy ciała zostają przełożone na ruchy artykulacyjne) – celem tej metody jest przełożenie ruchów całego ciała (makroruchy) na ruchy narządów mowy (mikroruchy) i wykorzystanie związku, jaki między nimi zaistnieje
- **ruch rozwijający W.Sherborn** (dla dzieci autystycznych, dla dzieci z głębszymi zaburzeniami psychofizycznymi)
- **metoda krakowska J. Cieszyńskiej** (metoda symultaniczno-sekwencyjna, sylabowa, terapia neurobiologiczna) – metoda ta jest całościową terapią wszystkich funkcji poznawczych dzieci z różnymi zaburzeniami rozwojowymi oraz genetycznymi



# NAJWAŻNIEJSZE METODY STOSOWANE WE WCZESNYM WSPOMAGANIU LOGOPEDYCZNYM TO:

- **logorytmika**
- **elementy metody dobrego startu Marty Bogdanowicz**
- metody multimedialne (logopedyczne oprogramowanie komputerowe)
- ogólne metody logopedyczne do poprawy sprawności narządów artykulacyjnych, aparatu oddechowego i prawidłowej wymowy
- różne techniki relaksacyjne, masażyki, zabawy paluszkowe, wyliczanki, elementy pedagogiki zabawy, itp.
- wspomaganie **komunikacją alternatywną** dla dzieci nie mówiących i mających trudności z komunikacją





# NARZĘDZIA STOSOWANE W TERAPII LOGOPEDYCZNEJ:

- badanie artykulacji,
- badanie mowy i różnych jej aspektów,
- badanie sprawności narządów artykulacyjnych,
- badanie słuchu fonematycznego, fonemowego, analizy i syntezy słuchowej i spostrzegawczości słuchowej,
- badanie płynności i prozodii mowy,
- badanie funkcji połykowej,
- orientacyjne badanie słuchu,
- badanie funkcji oddechowej,
- badanie pamięci słuchowej,
- badanie prakcji i gnozji,
- orientacyjne badanie lateralizacji.



# ZASADY TERAPII LOGOPEDYCZNEJ:

- zasada wczesnego rozpoczynania terapii,
- zasada indywidualizacji w podejściu,
- zasada wykorzystywania w procesie terapii wszelkich możliwości dziecka (angażowanie wszystkich zmysłów),
- zasada kompleksowego oddziaływania,
- zasada aktywnego udziału,
- zasada systematyczności,
- zasada stopniowania trudności.



# JAK STYMULOWAĆ MOWĘ DZIECKA?

Praktyczne rady dla Rodziców

# WYKONUJ Z DZIECKIEM ĆWICZENIA ODDECHOWE UTRWAŁAJĄCE PRAWIDŁOWY SPOSÓB ODDYCHANIA.

- **Parkowanie** – wycinamy z papieru małe kolorowe samochodziki; zadaniem dziecka jest przenieść samochodzik do garażu (np. pudełko po zapałkach) przy użyciu słomki. Pamiętajmy, aby pudełko leżało blisko autka, a słomka nie była zbyt gruba i nie miała zgięcia (można przyciąć tradycyjną słomkę w miejscu zgięcia).
- **Wyścigi** – ustawiamy dwa małe papierowe autka na stoliku (powierzchnia musi być gładka). Z pasków plasteliny lub drucika formujemy granice drogi, w której musi mieścić się autko (można uformować kilka zakrętów). Dmuchamy przez słomki tak, aby pojazd jak najszybciej dotarł do mety. Ćwiczenie to można wykonywać w 2 osoby lub pojedynczo.
- **Muchomor** – kładziemy przed dzieckiem planszę z muchomorem bez kropek. Na stoliku rozkładamy kilka białych papierowych kropek. Zadaniem dziecka jest przenieść przy użyciu słomki kropki na kapelusz grzybka. Ćwiczenie to można dowolnie modyfikować, np. używając planszy z akwarium i rybkami, swetrem i guzikami, choinką i bombkami itd.
- **Dmuchiwanie baniek mydlanych** – najpierw dużo malutkich baniek (mocny wydech), a potem próba nadmuchania jak największej bańki (wydech musi być długi i słaby).



# WYKONUJ Z DZIECKIEM ĆWICZENIA ODDECHOWE UTRWALAJĄCE PRAWDŁOWY SPOSÓB ODDYCHANIA.

- **Dmuchanie w płomień świecy**, tak aby nie zgasła. Ćwiczenie to powinno być wykonywane zawsze pod kontrolą osoby dorosłej.
- **Zabawa w piratów** – ustawiamy na wodzie dwa styropianowe statki. Można użyć również plastikowych zabawek. Ważne, by były bardzo lekkie. Zadaniem dziecka jest sterowanie statkiem piratów (przy pomocy oddechu), w taki sposób, aby dogonić drugi ze statków.
- **Dmuchanie w wiatraczek.**
- **Gwizdanie przy użyciu gwizdka** (nie chodzi o jeden bardzo głośny dźwięk, lecz o kombinację dźwięków, np. długi i cichy, następnie długi i głośny, przerywane ciche, przerywane głośne itp.)
- **Pająk i muchy** – trzymamy na końcu stolika kawałek materiału, kapelusz lub inny pojemnik, który może stać się np. *pajęczyną*. Układamy przed dzieckiem małe waciki, czyli *muszki*. Jego zadaniem jest dmuchanie na muszkę, tak aby wpadła w pajęczynę



# WYKONUJ Z DZIECKIEM ĆWICZENIA USPRAWNIAJĄCE PRACĘ NARZĄDÓW ARTYKULACYJNYCH OPARTE O ZABAWY FONACYJNE I ARTYKULACYJNE.

Przykłady:

- Kotek mruczy – mmmmm, ziewa (naśladowanie ziewania)
- Wąż syczy – sssssss
- Pszczoła bzyczy – bzz bzz
- Straż pożarna jedzie – eee ooo eee ooo (z przesadną artykulacją samogłosek – wargi rozciągają się, a następnie ściągają)
- Samolot leci – uuuuu (dzióbek z warg) i ląduje iiiiiiiiii (szeroki uśmiech)
- Parskanie jak konik, następnie kląskanie językiem
- Cmokanie
- Pociąg jedzie – fu fu fu (górne zęby dotykają dolnej wargi)



# NAŚLADUJCIE ODGŁOSY OTOCZENIA:

- Szum wiatru, odkurzacza, odgłosy wydawane przez zwierzęta (np. be be, mu mu, pi pi), warkot silnika samochodu, alarm przejeżdżającej straży pożarnej, zasłyszana melodię (można ją odtworzyć śpiewając lalala) itp.
- Wykorzystuj każdą okazję żeby prowokować dziecko do mówienia. **Wyrażenia dźwiękonaśladowcze** są bardzo ważnym etapem w rozwoju mowy! W trakcie ich wypowiedziania dziecko utrwala sobie głoski oraz uczy się łączyć sylaby, np. be be, pa pa.
- Jeśli dziecko ma trudności z wyrażeniami dźwiękonaśladowczymi – zacznij od tych, które zbudowane są z samogłosek (aaaa, iiiiii, uuuuu, ooooo). Można nimi nazwać emocje, odgłosy zwierzątek i otoczenia. Później przejdź do wyrażen zawierających spółgłoski, które pojawiają się w mowie dziecka najwcześniej – p, b, m (pa, ba, ma). Z czasem można zacząć łączyć sylaby (pa pa, mama).



# KIEDY DZIECKO NAZYWA JAKIŚ PRZEDMIOT „PO SWOJEMU” LUB KOMUNIKUJE SIĘ NIEWERBALNIE (PRZY POMOCY GESTU)

- **nazwij głośno przedmiot lub czynność, o którą mu chodzi.**





# UCZ DZIECKO KONCENTROWANIA WZROKU NA ROZMÓWCY.

- Patrz na dziecko kiedy do niego mówisz oraz kiedy oczekujesz od niego odpowiedzi.



# OGŁĄDAJCIE WSPÓLNIE OBRAZKI.

- Opowiadaj dziecku co się na nich znajduje, wskazuj na różne przedmioty, opisuj je, nazywaj. Prowokuj także dziecko do mówienia poprzez proste pytania: Gdzie jest miś? Kto to? Jaki ma kolor? Jest smutny, czy wesoły? Mały czy duży? Itp.



# ZADAWAJ DZIECKU KRÓTKIE PROSTE PYTANIA PROWOKUJĄCE DO MÓWIENIA.

- Jeśli dziecko nie zna odpowiedzi, można mu podpowiedzieć i nazwać przedmiot lub czynność. Nigdy jednak nie należy od razu odpowiadać za dziecko. Trzeba dać mu szansę, aby się zastanowiło i spokojnie odpowiedziało.



# ZACHĘCAJ DZIECKO DO UDZIAŁU W CODZIENNYCH CZYNNOŚCIACH. OPOWIADAJ O TYM, CO ROBICIE.

- *Mama je jabłko. Jabłko jest czerwone i słodkie. Zobacz.*
- *Teraz założymy sweter. Sweter jest zielony i miękki. Ma guziki.*
- *To jest dom. Dom jest duży. Ma okna.*
- *Umyj zęby. Gdzie masz zęby? Pokaż.*
- Wazne zeby zdania nie były zbyt skomplikowane, a słownictwo bliskie dziecku.



# NAZYWAJ EMOCJE:

- Podczas czytania, oglądania obrazków, czy sytuacji z życia codziennego warto nazywać emocje.
- np. *Mama jest wesóła. Śmieje się.*
- *Dziewczynka jest smutna. Płacze.*



**WZMACNIAJ OSIĄGNIĘCIA  
DZIECKA POPRZEZ POCHWAŁĘ  
ORAZ POWTÓRZENIE  
WYPOWIEDZIANEGO PRZEZ NIE  
SŁOWA.**



# CZYTAJ DZIECKU.

- Warto poświęcić choćby 15-30 min dziennie na przeczytanie dziecku bajeczki. To nie tylko rozwija wyobraźnię, lecz także poszerza zasób słownictwa, uczy koncentracji uwagi i daje dziecku poczucie bliskości.



# **DBAJ O POPRAWNOŚĆ SWOICH WYPOWIEDZI. PAMIĘTAJ, ŻE DZIECKO NAŚLADUJE WŁAŚNIE CIEBIE!**

- Nie posługuj się językiem dziecka. Nie spieszczaj nadmiernie form. Nie nazywaj przedmiotów, czynności lub osób w taki sam sposób jak dziecko.





# WYKONUJCIE ZABAWY RYTMICZNO-RUCHOWE.

Przykłady:

- Rodzic wystukuje rytm (np. na tamburynie, bębenu, klaszcząc w dłonie). Dziecko porusza się zgodnie z rytmem. Głośne i wolne stukanie (idzie niedźwiedź) – dziecko idzie powoli, mocno stawiając nóżki na podłodze; cichsze, ale szybkie stukanie – dziecko porusza się lekko i szybko (idzie mały miś).
- Śpiewanie piosenki i jednoczesne pokazywanie:

*Głowa – ramiona – kolana – pięty*

*Głowa – ramiona – kolana – pięty*

*Głowa – ramiona – kolana – pięty*

*Oczy – uszy – usta – nos.*



# UCZ DZIECKO PIOSENEK, WIERSZYKÓW I WYLICZANEK.

- Piosenki, wierszyki i wyliczanki rymują się, a dzięki swej melodyjności są łatwe do przyswojenia. Zaczynaj od krótkich, nawet dwuwersowych form, by z czasem przechodzić do dłuższych.



# ZACHĘCAJ DO RYSOWANIA.

Komentuj co robi, opowiadaj o tym co widzisz na obrazku. Zadawaj pytania.

Można także łączyć rymowanki z rysowaniem:

np.

*To prostokąt i dwa koła*

Z przodu kwadrat, z tyłu rura

Warczy, prycha i już wiecie

Że to AUTO ma być przecież!



# W CZASIE ZABAWY WCIELAJCIE SIĘ W RÓŻNE ROLE.

- Zabawy tematyczne (np. w kucharza, czy sklep) nie tylko rozwijają wyobraźnię, lecz także uczą naprzemienności ról, zasad zachowania w określonych sytuacjach komunikacyjnych oraz poszerzają zasób słownictwa dziecka.



# KONTROLUJ, CZY DZIECKO ROZUMIE TWOJE POLECENIA.

Polecenia powinny być proste i dotyczyć czynności lub przedmiotów, które są dziecku bliskie.

- *Daj misia.* (Kiedy o to prosimy nie wskazujemy palcem na misia!)
- *Pokaż oko.*
- *Przynieś buty.*
- *Połóż piłkę na krześle.*



# **NIE WYRĘCZAJ DZIECKA W MÓWIENIU. NIE PRZERYWAJ MU.**

- Jeśli ma trudność z wypowiedzeniem wyrazu, pozwól mu spokojnie dokończyć, po czym powiedz ten wyraz jeszcze raz – poprawnie.



**NIE ŚMIEJ SIĘ Z JEGO WYPOWIEDZI. NIE KRZYCZ, JEŚLI JEST NIEZROZUMIAŁA. NIE UCISZAJ.**

- To może wywołać zniechęcenie do mówienia.

**NIE POPRAWIAJ UPORCZYWIE KAŻDEGO SŁOWA I KAŻDEJ NIEGRAMATYCZNEJ WYPOWIEDZI DZIECKA.**

**WAŻNE, ABY DZIECKO MIAŁO KONTAKT Z INNYMI DZIEĆMI I DOROSŁYMI – TO WZMOCNI W NIM POTRZEBĘ KOMUNIKOWANIA SIĘ.**

**NIE WYMAGAJ OD DZIECKA, ABY WYMAWIAŁO GŁOSKI, NA KTÓRE ROZWOJOWO NIE JEST JESZCZE GOTOWE.**



SAŁ TO OGÓLNE WSKAZÓWKI I  
PRZYKŁADY AKTYWNOŚCI, KTÓRE  
W NATURALNY SPOSÓB  
WSPOMAGAJĄ ROZWÓJ MOWY  
DZIECKA.





Za życiem



**DZIĘKUJEMY ZA UWAGĘ**

**mgr Agnieszka Szot**

**mgr Agnieszka Bartkiewicz**